

ÓSCAR EDUARDO MARTÍNEZ

Arq. A-ANA

Recibió el título de Bachelor of Architecture por la Universidad de Texas en Austin en 1974. Creó el Departamento de Antropología e Historia en el Gobierno de Nuevo León que más tarde se convirtió en la primer delegación del Instituto Nacional de Antropología e Historia en el Noreste en la rama de monumentos coloniales. Ha fundado varias compañías dedicadas al diseño arquitectónico y la construcción. Ha publicado sus investigaciones en distintos ensayos como en su libro Encuentro con el Barrio Antiguo de Monterrey, Mención Honorífica de los Premios Cemex 1999, la Enciclopedia de Monterrey Ediciones 1996 y 2008 con el capítulo de arquitectura, Monterrey Ciudad Vieja Ciudad Nueva. Igualmente, sus trabajos han sido publicados por Humanitas, Armas y Letras, Texas Historical Commission y varias universidades.

Sus obras y trabajos incluyen distintas disciplinas de la arquitectura. Ha realizado restauración de edificios históricos como el antiguo Palacio Municipal de Monterrey, hoy Museo Metropolitano; el Museo del Vidrio por el cual recibió el Premio Memoria Cemex en 1999, la antigua Nave Lewis en el Parque Fundidora como sede del Foro Universal de las Culturas 2007, el antiguo Palacio Municipal de Linares, Premio Nacional Cemex 2012 y ganador del Calli de la Bienal de Arquitectura en su categoría el mismo año. Sus obras contemporáneas incluyen el edificio inteligente de seguridad Vale Oriente en San Pedro Garza García, el Hotel Fiesta Americana Centro de Monterrey, y recientemente condujo el Centro Eugenio Garza Sada, obra que combina la restauración histórica y la obra contemporánea por la cual obtuvo PREMIOS: y la Rosa de los Cuatro Vientos, proyecto realizado para el Instituto Nacional de Bellas Artes y el Gobierno Municipal de San Nicolás.

CENTRO DE EXPOSICIONES FUNDIDORA, ANTIGUA NAVE LEWIS

Dentro de los predios de la extinta Fundidora de hierro y acero de Monterrey, ahora convertida en un parque, se conservarán las naves industriales y edificios que formaron parte de los procesos de fabricación hasta su cierre definitivo en los años 80.

El viejo Molino de Combinación Lewis fue construido a mediados del siglo XX para producir vanilla y vigas de acero, y sobresalía junto a las otras construcciones por su altura y longitud de casi 250 m de punta a punta.

El proyecto apoyado en los reglamentos del Parque Fundidora registrado como Museo de Sitio de Arqueología Industrial, requería de la conservación de las antiguas estructuras, por lo cual en este caso, se decidió concebir un espacio amplio y flexible que permitiera exposiciones de gran formato y que a su vez pudiera dividirse interinamente en salas multifuncionales con instalaciones adaptables

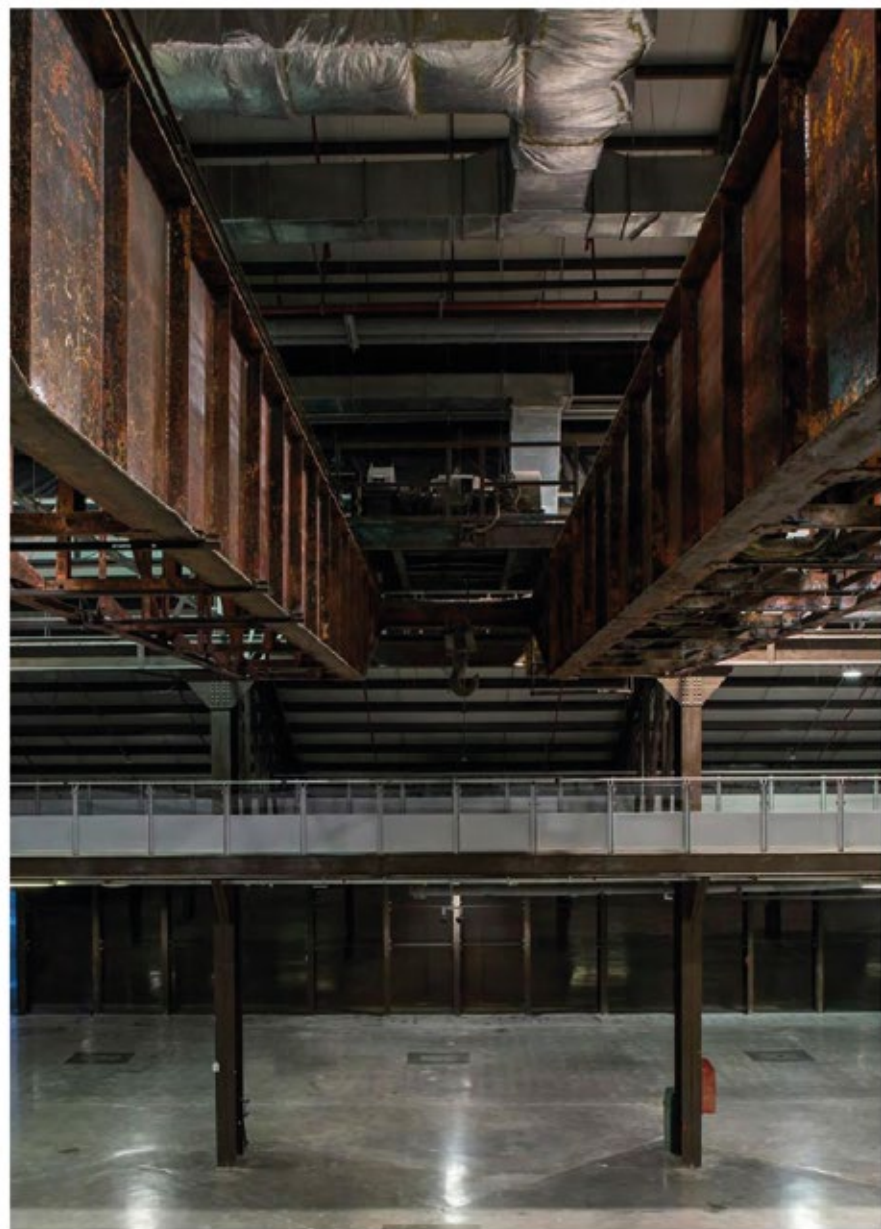
a las necesidades de los expositores.

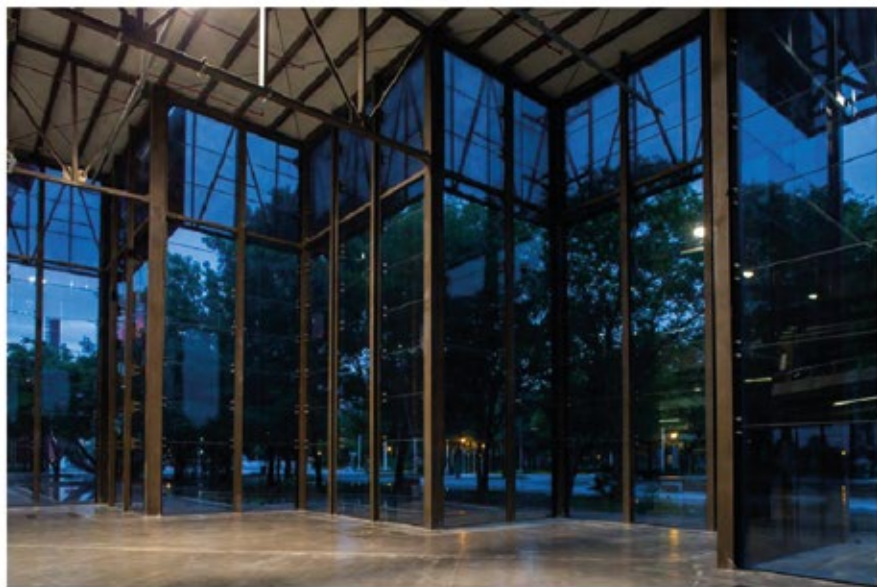
La nave requirió de un sistema de subestructuras y paneles de cristal que circunscribieron el espacio interior. Los accesos fueron señalados por esclusas monumentales que establecen la subdivisión de la nave en tres grandes áreas, una de ellas vestibular. Se logró el rescate de piezas históricas como la grúa viajera y tramos de andadores elevados que hoy forman parte del diálogo arquitectónico del edificio. Igualmente todos los elementos estructurales fueron conservados y las áreas exteriores se solucionaron con fuentes y espejos de agua, integrando el edificio al nuevo concepto del pasaje exterior.

El auditorio digital en forma de esfera de acero inoxidable se conecta con el área vestibular a través de dos puentes elevados y es el vínculo que permite al proyecto ofrecer una imagen futurista sin demeritar las estructuras originales.

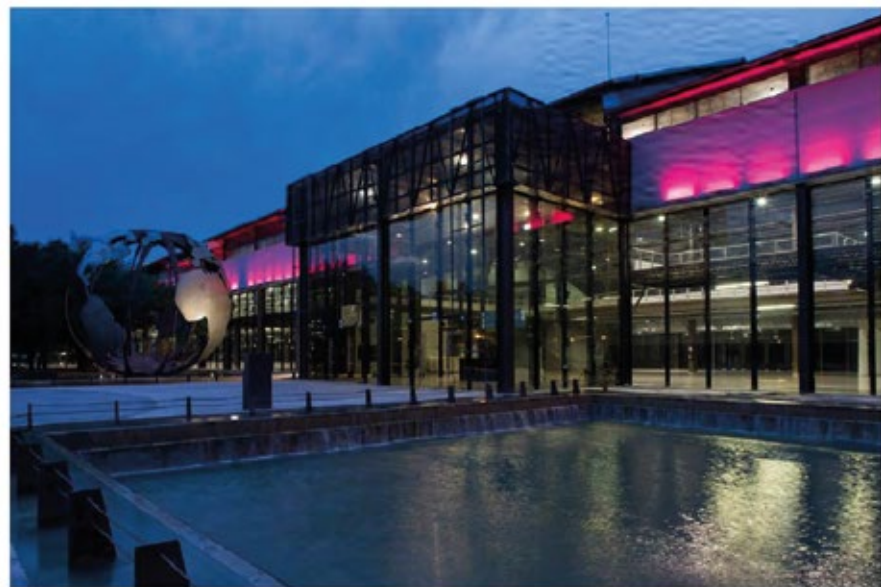
Cuenta con un sótano de 3 mil metros cuadrados con acceso restringido y debido al esquema arquitectónico, todas sus instalaciones, tuberías y sistemas son aparentes. El edificio fue inaugurado en el Fórum Universal de las Culturas 2007 con las exposiciones *Isis* y *la Serpiente Emplumada* y *América Migración*.

Vista lateral de la grúa viajera original y el andador elevado que fue reconstruido ▶

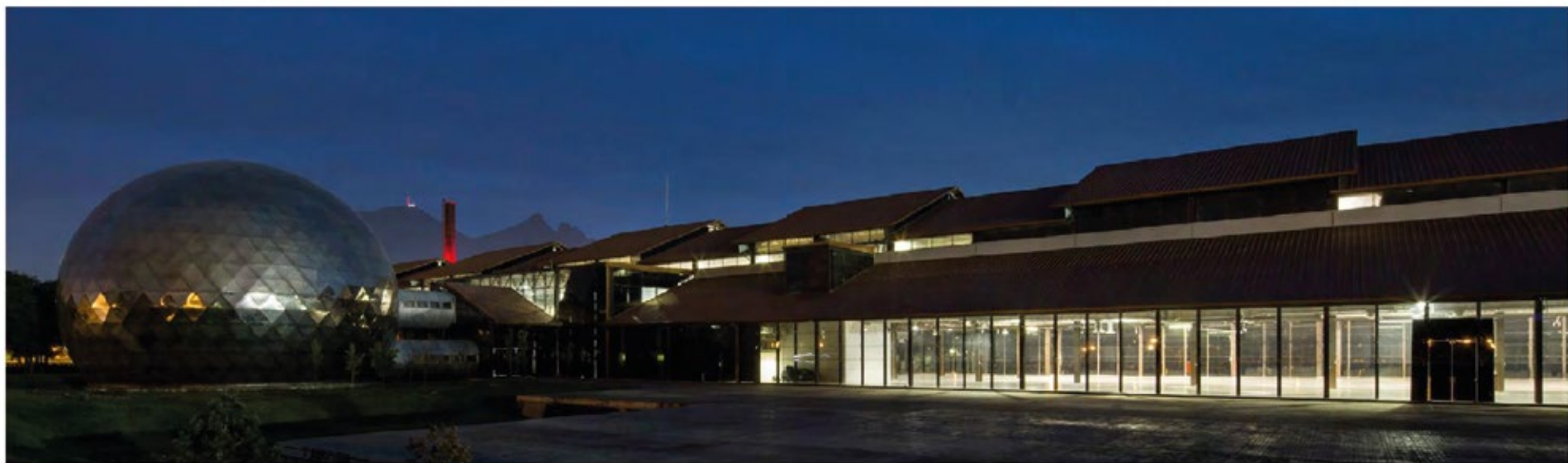




- ▲ *Detalle interior de estructura escalonada diseñada para proyectarse hacia las fuentes*
- ▼ *Panorámica norte y vista del auditorio en forma de domo tridético de acero inoxidable*



Vista de la esclusa en el acceso principal, la escultura y la fuente hundida ▲



EDIFICIO DE SEGURIDAD VALLE ORIENTE

La crisis de seguridad que ha vivido México los últimos años ha requerido una renovación de objetivos en el tipo de instalaciones de edificios para los cuerpos policíacos. San Pedro Garza García, el municipio con los mayores ingresos per cápita en México no fue una excepción en la oleada de incidentes que generaron gran preocupación en la sociedad.

Al ser comisionados para llevar a cabo un edificio de seguridad en este municipio las metas establecidas conjuntamente con las autoridades municipales fueron muy específicas, se requería dotar a la ciudad de un edificio funcional, tecnológicamente avanzado, que representara un símbolo de dignidad y profesionalismo para la comunidad y el cuerpo policíaco y que complementara las labores de ordenamiento, vigilancia y represión de la delincuencia.

El ambicioso proyecto consistió en integrar dos cuerpos edificadas

simulando unas manos protectoras que conjugaran las acciones de las direcciones de policía, tránsito y vialidad, protección civil y retención preventiva.

La ubicación del predio ofrecido por las autoridades resultó un reto muy particular debido a la escasa superficie de dicho terreno, aproximadamente 3000 m², y la necesidad de incorporarlo a un paisaje edificado compuesto por más de 50 edificios de mayor escala, los más modernos y avanzados de la ciudad.

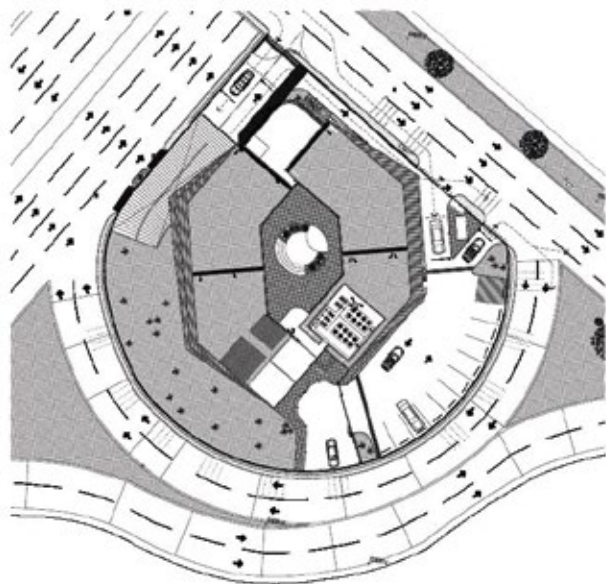
Igualmente, para integrar el edificio al paisaje se diseñaron azoteas verdes sobre los dos cuerpos principales del conjunto las cuales se pensaron sobre una explanada circundada con barras de seguridad. Los flujos interiores del edificio se diseñaron para que la funcionalidad y operación de las distintas direcciones no se mezclaran con las áreas de atención al público y éste es un mérito muy particular para este tipo de edificios.

Actualmente, el edificio también cuenta con salas de juicios orales, agencia del ministerio público, jueces calificados y áreas administrativas.

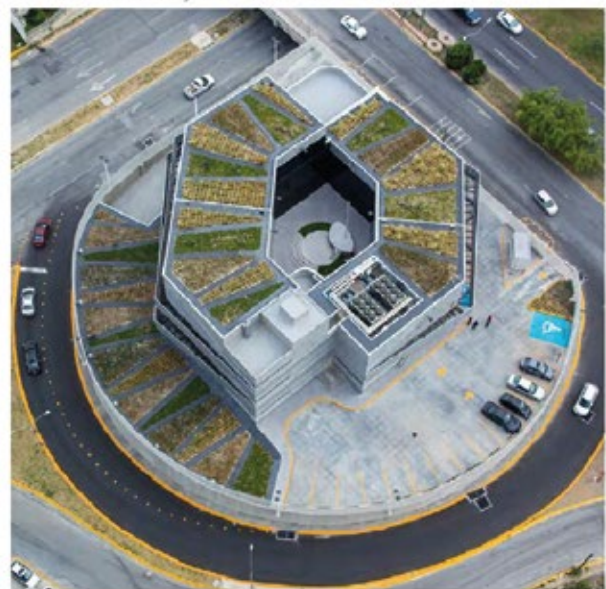
Su presencia física se ha logrado integrar perfectamente a la zona contemporánea de Valle Oriente contribuyendo al paisaje edificado con dignidad e identidad arquitectónica.

Patio central y pódium de honores ▶





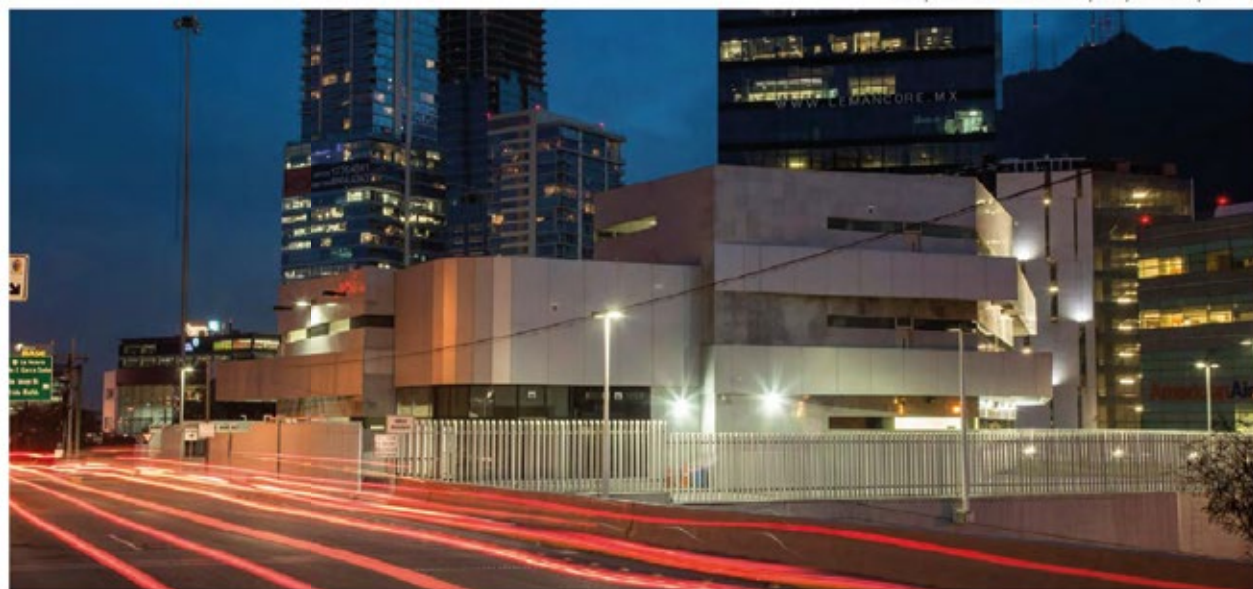
▲ Planta de conjunto
▼ Vista aérea del conjunto con áreas de azoteas verdes



▲ Detalle de balcones



▲ Vista interior de despacho principal
▼ Vista panorámica del acceso principal del edificio





◀ *Vistas laterales desde la explanada*

Vista aérea del patio central y azotea verde ▶

